

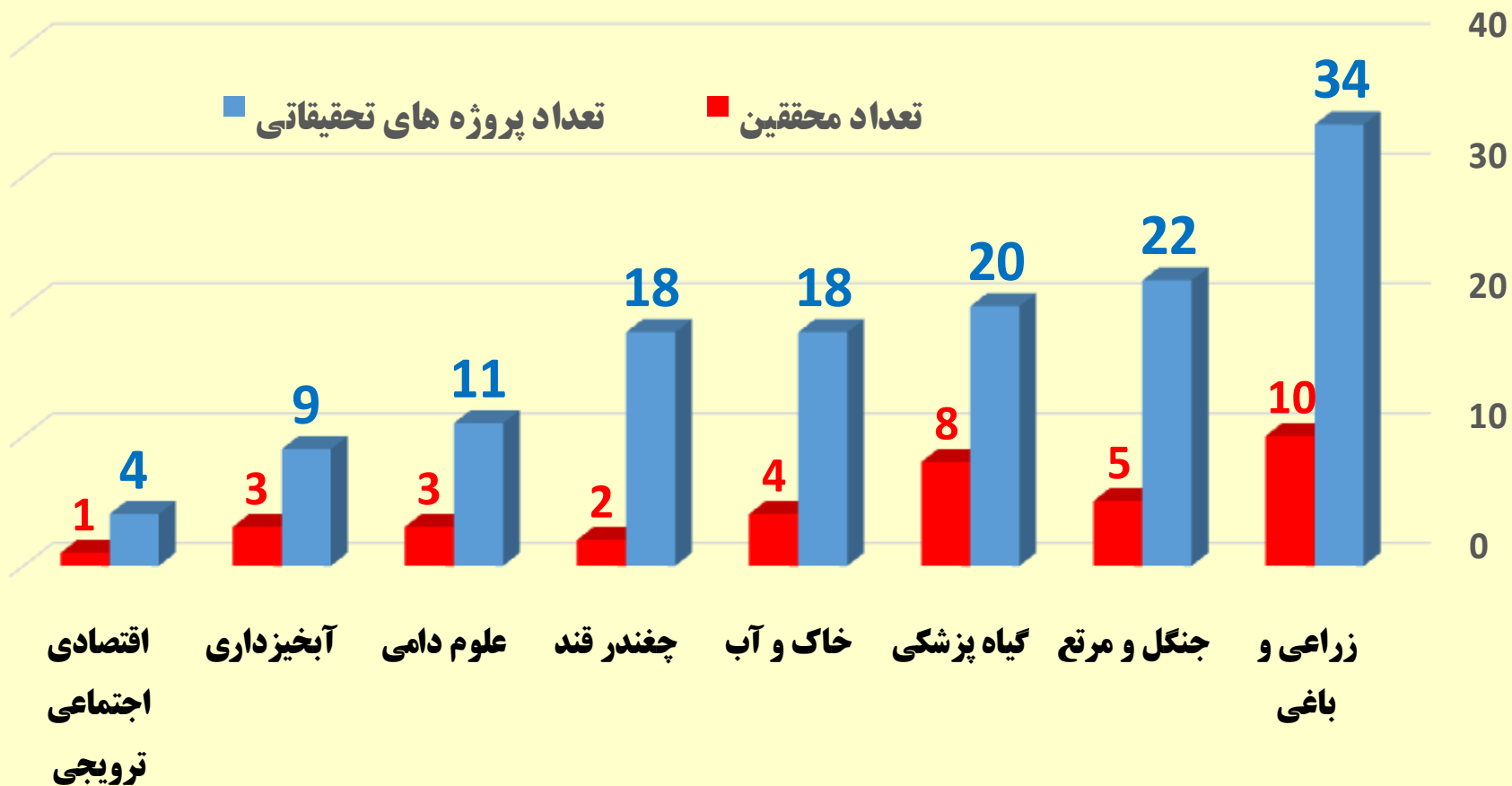
# معرفی مرکز تحقیقات و آموزش کشاورزی و منابع طبیعی کرمانشاه



## حوزه های کاری مرکز تحقیقات و آموزش کشاورزی و منابع طبیعی کرمانشاه

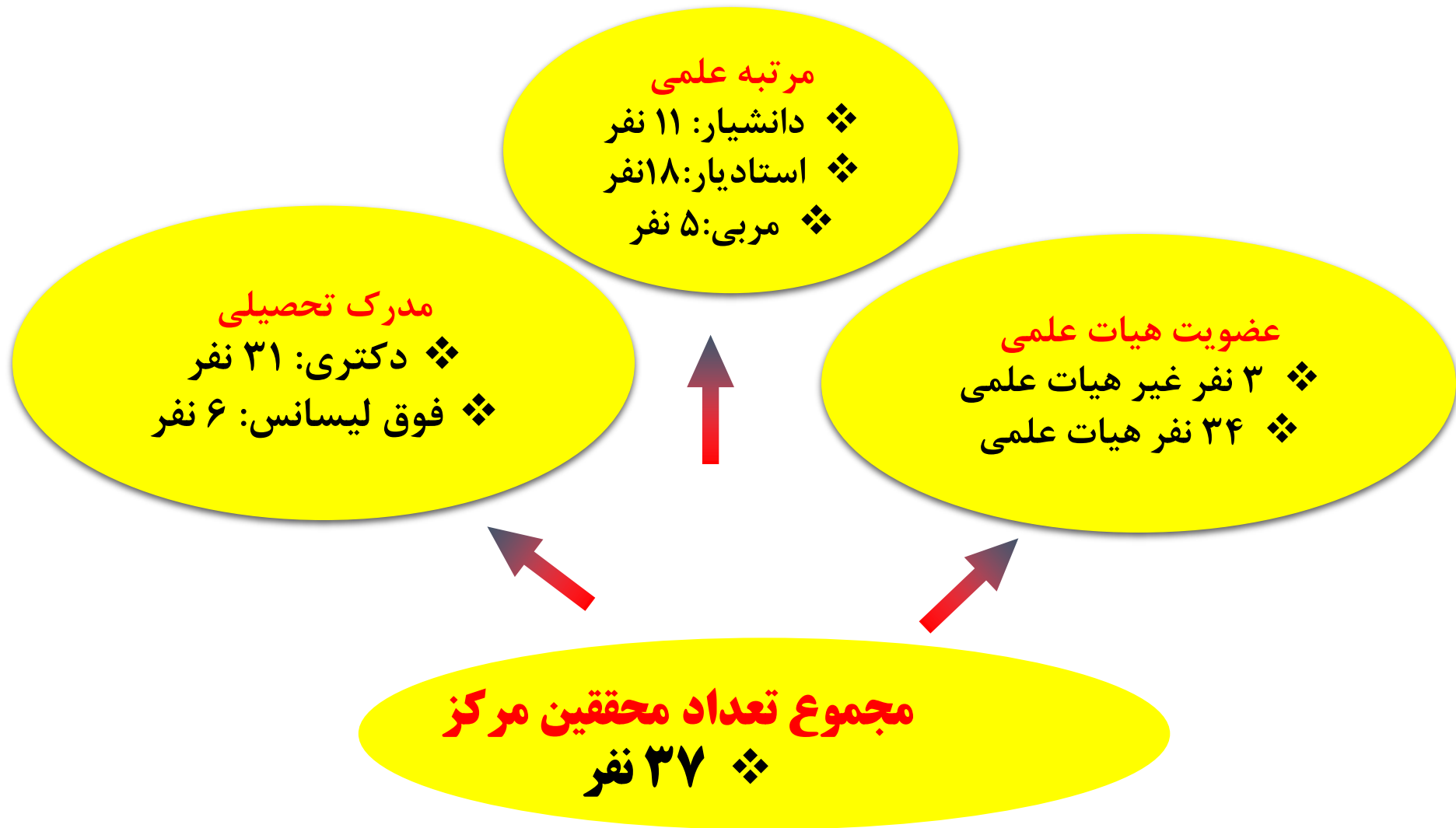
بخش های تحقیقاتی	ایستگاه های تحقیقاتی	آزمایشگاه ها	مراکز آموزش
زراعی و باغی	مرکز بهبود و اصلاح نژاد گوسفند غرب کشور مهرگان	زراعی و باغی	مرکز آموزش ماهیدشت
حفاظت خاک و آبخیزداری	ایستگاه زیتون سرپل ذهاب	تغذیه علوم دامی	مرکز آموزش سرپل ذهاب
اصلاح و تهیه بذرچغندر قند	ایستگاه اسلام آباد	خاک و آب	
خاک و آب	باغ شهری	کشت بافت	
علوم دامی	ایستگاه ماهیدشت و مزرعه تحقیقاتی مرکز آموزش ماهیدشت	گواهی بذر	
گیاه پزشکی		گلخانه ها	
جنگل و مرتع		گیاه پزشکی	
اقتصادی و اجتماعی			
واحد ثبت و گواهی بذر و نهال			

## وضعیت محققین و پروژه های تحقیقاتی به تفکیک بخش های تحقیقاتی در سال ۱۴۰۱



مجموع پروژه های تحقیقاتی در دست اجرا: **۱۳۶**  
 مجموع تعداد محققین: **۳۷**

# وضعیت پرسنلی محققین مرکز تحقیقات و آموزش کشاورزی و منابع طبیعی کرمانشاه



## ایستگاه ها و عرصه های تحقیقاتی

# ایستگاه تحقیقات کشاورزی اسلام آباد غرب



- **موقعیت جغرافیایی:** کیلومتر ۷ جاده اسلام آباد-غرب
- **طول و عرض جغرافیایی:** ۴۶ درجه و ۲۷ دقیقه و ۴۹ ثانیه شرقی و ۳۴ درجه و ۷ دقیقه و ۲۳ ثانیه شمالی
- **مساحت:** ۶۰ هکتار
- **اجرای طرحهای تحقیقاتی** گندم آبی، ذرت، کلزا، آفتابگردان، منابع طبیعی و آفات و بیماریها در آن اجرا می گردد.
- **تولید هسته های بذری:** گندم، دانه های روغنی و ذرت



- **تعداد چاه های آب:** ۲ حلقه چاه با مجموع دبی معادل ۲۰ لیتر در ثانیه (۵ لیتر در ثانیه + ۱۵ لیتر در ثانیه)
- **سیستم آبیاری:** ۶۰ هکتار تحت پوشش آبیاری کلاسیک ثابت
- **ادوات:** دو دستگاه تراکتور فرگوسن مدل ۲۸۵- یک دستگاه تراکتور فرگوسن مدل ۳۹۹- یک دستگاه تراکتور رومانی با موتور فرگوسن- یک دستگاه تراکتور دایدونگ
- **انبار و سوله:** ساختمان اداری به مساحت ۵۰ مترمربع- انبار بذر به مساحت ۴۰۰ متر مربع- انبار ادوات به مساحت ۱۲۰ متر مربع

## مزرعه تحقیقاتی مرکز آموزش ماهیدشت

**موقعیت:** ۱۵ کیلومتری جنوب غربی شهر کرمانشاه

**طول و عرض جغرافیایی:** ۴۶ درجه و ۴۹ دقیقه و ۱۶ ثانیه شرقی و ۳۴

درجه و ۱۶ دقیقه و ۵۲ ثانیه شمالی

**ارتفاع از سطح دریا:** ۱۳۶۰ متر

**مساحت:** ۹۰ هکتار

**اجرای طرحهای تحقیقاتی:** غلات، دانه های روغنی، ذرت، گیاه پزشکی و

گواهی بذر از سال ۱۳۹۹

**تعداد چاه های آب:** دو حلقه چاه

**دبی چاه ها:** مجموع ۷۰ لیتر در ثانیه (هرکدام ۳۵ لیتر بر ثانیه)

**سیستم آبیاری:** ۸۷ هکتار

**ادوات:** تراکتور رومانی، فرگوسن ۴ سیلندر و فرگوسن ۶ سیلندر و تراکتور

گلدونی

**انبار و سوله**



## ایستگاه تحقیقات ماهیدشت



**موقعیت:** ۱۵ کیلومتری جنوب غربی شهر کرمانشاه

طول و عرض جغرافیایی: ۴۶ درجه و ۵۰ دقیقه ۳۲ ثانیه شرقی

و ۳۴ درجه و ۱۶ دقیقه و ۴۳ ثانیه شمالی

**مساحت:** ۵۰ هکتار

**اجرای طرحهای تحقیقاتی:** چغندر قند و گیاه پزشکی

و تولید هسته های بذری جو

**تعداد چاه های آب:** دو حلقه چاه

**دبی چاه ها:** دبی هر کدام ۸ لیتر در ثانیه

**سیستم آبیاری:** ۵۰ هکتار آبیاری کلاسیک

**ادوات:** یک دستگاه تراکتور جاندیر

یک دستگاه تراکتور رومانی

یک دستگاه تراکتور از کار افتاده رومانی

یک دستگاه تراکتور فیات از کار افتاده

**انبار و سوله:** مجموع مساحت ساختمان اداری به مساحت ۱۵۰ متر مربع

مساحت انبار و سوله ۴۰۰ متر مربع

## ایستگاه تحقیقاتی زیتون (سرپل ذهاب)



**موقعیت:** شهرستان سرپل ذهاب

**طول و عرض جغرافیایی:** ۴۵ درجه و ۵۱ دقیقه و ۵۴ ثانیه طول شرقی و ۳۴ درجه و ۳۰ دقیقه و ۲۸ ثانیه عرض شمالی

**مساحت:** ۲۵ هکتار

**معرفی ارقام پر محصول و سازگار** زیتون روغنی و کنسروی برای مناطق گرم استان

**شناسایی ژنوتیپ های بومی** زیتون و انتخاب مناسب ترین آنها و ارزیابی **کشت تلفیقی** زیتون و انگور

**تعداد چاه های آب:** یک حلقه چاه

**دبی چاه ها:** مجموع دبی ۱۶ لیتر در ثانیه ( مجوز ۴ لیتر در ثانیه)

**سیستم آبیاری:** ۶ هکتار آبیاری قطره ای-مابقی اراضی فاقد سیستم آبیاری تحت فشار

**ادوات:** یک دستگاه تراکتور فرگوسن ۲۸۸

**انبار و سوله:** مجموع مساحت ساختمان اداری به مساحت ۲۰۰ متر مربع

# ایستگاه تحقیقاتی مهرگان

مساحت: ۲۳۰ هکتار

طول و عرض جغرافیایی: ۴۷ درجه و ۶ دقیقه و ۹ ثانیه شمالی و ۳۴ درجه و ۲۰ دقیقه و ۲۷ ثانیه شمالی

مرکز بهبود و اصلاح نژاد گوسفند غرب کشور

اجرای پروژه های تحقیقاتی مرتبط با علوم دامی، دامپزشکی، گیاهان دارویی و صنوبر

تولید هسته های بذری ارقام مختلف گندم آبی

ایستگاه اصلی تولید و درآمدزایی مرکز



# مزرعه واحد آموزشی سرپل ذهاب

مزرعه: ۱۴ هکتار

باغ: ۰/۵ هکتار

تولید هسته های بذری برای مناطق گرم استان  
اجرای پروژه های تحقیقی ترویجی و کشت های الگویی



# ایستگاه تحقیقاتی باغ شهری

• **مساحت:** ۷ هکتار

• **موقعیت جغرافیایی:** عرض جغرافیایی ۳۴ درجه و ۱۵ دقیقه و ۴ ثانیه شمالی و طول جغرافیایی ۴۷ درجه و ۴ دقیقه شرقی و ارتفاع ۱۳۱۹ متر از سطح دریا است.

• **احداث باغ مادری و ذخایر توارثی** انواع درختان میوه شامل هلو، شلیل، آلبالو، زردآلو و انگور

• **اجرای طرح های تحقیقاتی** در ارتباط با درختان میوه و بویژه هلو شلیل و برخی پروژه های تحقیقاتی گیاه پزشکی و ایجاد کلکسیون گیاهان دارویی

• یک حلقه **چاه عمیق** آب با عمق ۱۲۰ متر با قطر لوله آبدهی ۴ اینچ و حداکثر میزان بهره برداری ۷ لیتر در ثانیه است.

• دارای ۱۳ گونه **درختی و باغی از ارقام تجارتي** میوه شامل آلو ( ۱۵ رقم و ۱ ژنوتیپ)، زردآلو ( ۱۱ رقم و ۵ ژنوتیپ)، ۲۲ هلو ( ۲۲ رقم و ۱۰ ژنوتیپ)، شلیل ( ۱۳ رقم و ۸ ژنوتیپ)، گیلان ( ۷ رقم و ۱ ژنوتیپ)، آلبالو مجاری ( ۳ رقم)، سیب ( ۱۸ رقم)، گلابی ( ۶ رقم)، به ( ۱ رقم)، انگور ( ۱۷ رقم و ۳۹ ژنوتیپ)، پسته ( ۹ رقم و ۲ ژنوتیپ)، گردو ( سه رقم و ۵ ژنوتیپ)، بادام ( ۱۲ رقم) و پایه ۲ رقم می باشد.



# دستاوردها و فعالیت های شاخص مرکز (طی ۳ سال اخیر)



# مشارکت در معرفی ۶ رقم جدید کلزا

## (نیما، نفیس، نیلوفر، آسا، روشنا و آرام)



مرکز ملی علوم باغبانی و علوم جنگل و مرتع  
معاونت علمی، فناوری و اقتصاد دانش بنیان



### رقم جدید کلزا مناسب نواحی معتدل کشور

# نفیس




کلزا یکس از مهم ترین گیاهان روغنی در دنیا محسوب می شود به طوری که با ۱۵ درصد سهم از تولید روغن، پس از بلم و سویا در رتبه سوم قرار دارد. با توجه به اهمیت تنوع ژنتیکی ارقام زراعی و نقشی که این نوع در افزایش تولید و کنترل آفات و بیماریها دارد، معرفی ارقام جدید کلزا ضروری است. در این راستا رقم نفیس در سال ۱۳۹۷ معرفی گردید. رقم نفیس، که مناسب کشت برای مناطق سرد و معتدل سرد کشور همانند استان کرمانشاه است، حاصل انتخاب و خالص سازی تک بوته ها در نسلهای در حال تفکیک مربوط به تلاقی ارقام Orient × Modera میباشد.

#### ویژگی های زراعی نفیس

منشأ: اصلاح شده داخلی

عملکرد دانه: ۴۱۱۱ کیلوگرم در هکتار

پایداری عملکرد: بالا

وزن هزار دانه: ۳۰۷ گرم

درصد روغن: ۴۴٫۴ درصد

عملکرد روغن: ۱۸۳۳ کیلوگرم در هکتار

تعداد روز تا رسیدگی: ۲۵۷ روز

ارتفاع گیاه: ۱۱۷ سانتی متر

تحمل به سرما: بیشتر از اوکایی

تحمل خشکی آخر فصل: بیشتر از اوکایی

تحمل به بیماری پوسیدگی ساقه: نسبتاً متحمل

#### ویژگی های زراعی نیلوفر در مقایسه با اوکایی

ویژگی	نیلوفر	اوکایی
منشأ	فرانسه	ایران
عملکرد دانه (کیلوگرم در هکتار)	۳۳۷۷	۴۰۸۷
پایداری عملکرد	متوسط	بالا
وزن هزار دانه (گرم)	۴۱۰	۳۱۸
درصد روغن	۴۴٫۴ درصد	۴۲٫۵ درصد
عملکرد روغن (کیلوگرم در هکتار)	۱۵۴۴	۱۳۷۷
تعداد روز تا رسیدگی (روز)	۲۶۷	۲۶۶
ارتفاع گیاه (سانتی متر)	۱۲۰	۱۲۵
تحمل به سرما	کمتر	بیشتر از شاهد
تحمل خشکی آخر فصل	کمتر	بیشتر از شاهد
تحمل به بیماری فوما	نسبتاً متحمل	نسبتاً متحمل
تحمل به بیماری پوسیدگی ساقه	نسبتاً حساس	نسبتاً متحمل



مرکز ملی علوم باغبانی و علوم جنگل و مرتع  
معاونت علمی، فناوری و اقتصاد دانش بنیان



### رقم آزاد گرده افشان جدید کلزا مناسب کشت در مناطق سرد و معتدل سرد کشور

# نیلوفر



رقم آزاد گرده افشان جدید کلزا به نام نیلوفر با توجه به پتانسیل عملکرد بالا و ویژگیهای زراعی مطلوب در سال ۱۳۹۹ معرفی و برای کشت در مناطق سرد و معتدل سرد کشور توصیه گردید. نیلوفر با توجه به عملکرد دانه مناسب در کشت معمول و تاخیری توانایی رفابت با هیبریدهای خارجی کلزا را دارد. این رقم برای کشت در استانهای البرز، کرمانشاه، آذربایجان غربی و سمنان، زنجان، خراسان رضوی، مرکزی، لرستان و همدان توصیه میشود. برای دستیابی به عملکرد بالا در این رقم رعایت اصول زراعی همانند تهیه بستر، تاریخ کشت، تراکم بوته، عمق کشت، آبیاری، مبارزه با علفهای هرز و آفات و بیماری ها ضروری است.

#### ویژگی های زراعی نیلوفر در مقایسه با اوکایی

ویژگی	نیلوفر	اوکایی
منشأ	فرانسه	ایران
عملکرد دانه (کیلوگرم در هکتار)	۳۳۷۷	۴۰۸۷
پایداری عملکرد	متوسط	بالا
وزن هزار دانه (گرم)	۴۱۰	۳۱۸
درصد روغن	۴۴٫۴ درصد	۴۲٫۵ درصد
عملکرد روغن (کیلوگرم در هکتار)	۱۵۴۴	۱۳۷۷
تعداد روز تا رسیدگی (روز)	۲۶۷	۲۶۶
ارتفاع گیاه (سانتی متر)	۱۲۰	۱۲۵
تحمل به سرما	کمتر	بیشتر از شاهد
تحمل خشکی آخر فصل	کمتر	بیشتر از شاهد
تحمل به بیماری فوما	نسبتاً متحمل	نسبتاً متحمل
تحمل به بیماری پوسیدگی ساقه	نسبتاً حساس	نسبتاً متحمل

#### رقم شاهد (اوکایی)



مرکز ملی علوم باغبانی و علوم جنگل و مرتع



مرکز ملی علوم باغبانی و علوم جنگل و مرتع  
معاونت علمی، فناوری و اقتصاد دانش بنیان



### رقم جدید کلزا مناسب نواحی معتدل کشور

# نیما



در حال حاضر بیش از ۵۰ درصد سطح زیر کشت کلزا در استانهای شمالی کشور متمرکز گردیده که روند موجود در این مناطق از جهت عدم ظرفیت خالی مناسب برای افزایش سطح زیر کشت بیشتر، افزایش درصد آلودگی به بیماری های خطرناک و بیابانگاری بالای این گیاه در مناطق دیگر کشور، نگاه مسئولان را به ظرفیت مناسب مناطق سرد و معتدل سرد کشور معطوف نموده است. یکی از مهمترین عوامل موفقیت در استفاده از ظرفیتهای زراعی موجود در این مناطق وجود رقم با ارقام سازگار و پسر محصول میباشد. در این راستا رقم نیما برای کشت در مناطق سرد و معتدل سرد کشور در سال ۱۳۹۶ معرفی گردید.

#### ویژگی های زراعی نیما

منشأ: اصلاح شده داخلی

عملکرد دانه: ۴۰۸۷ کیلوگرم در هکتار

پایداری عملکرد: ۷۶

وزن هزار دانه: ۳۱۸ گرم

درصد روغن: ۴۲٫۵ درصد

عملکرد روغن: ۱۳۷۷ کیلوگرم در هکتار

تعداد روز تا رسیدگی: ۲۶۶ روز

ارتفاع گیاه: ۱۲۵ سانتی متر

تحمل به سرما: بیشتر از اوکایی

تحمل خشکی آخر فصل: بیشتر از اوکایی

تحمل به بیماری فوما: نسبتاً متحمل

تحمل به بیماری پوسیدگی ساقه: نسبتاً متحمل





# مشارکت در معرفی ۳ رقم زیتون


## (مشکات، زاگرس و دیره)



سازمان جهاد کشاورزی  
مرکز تحقیقات و آموزش کشاورزی و منابع طبیعی استان کرمانشاه

# زیتون دیره

## Direh Olive



زیتون یکی از مهم‌ترین درختان میوه است که با تولید روغن با کیفیت، از ارزش بالایی برخوردار می‌باشد. یکی از مشکلات توسعه زیتون در مناطق نیمه گرمسیری عدم وجود رقم سازگار و مناسب کشت بوده است.

در استان کرمانشاه بیش از ۲۰ اصله زیتون به صورت وحشی و خودرو در مناطق مختلف استان از جمله سرپل ذهاب، گیلانغرب، ثلاث و پاوه وجود دارد. بررسی‌های انجام شده روی این ارقام با همکاری دیگر مراکز تحقیقاتی منجر به شناسایی و معرفی یکی از این مجموعه بنام زیتون دیره با منشأ روستای دیره شهرستان گیلانغرب گردید.

**ویژگی‌های رقم:** تاج افراشته با برگهای باریک و بلند، میانگین وزن میوه ۱۰ گرم یا هسته کوچک، نسبت گوشت به هسته ۱۰-۸، عملکرد بالای ۶ تن در هکتار، درصد روغن بالای ۱۸ درصد، اسید اولئیک بالای ۷۵ درصد.

**خصوصیات مناطق کشت:** مناطق نیمه گرمسیری با میانگین دمای سالانه ۱۷:۵۰ درجه با حداقل مطلق ۸- درجه سانتی گراد، دره سانتی گراد- از تالی بالای ۸۰۰ متر از سطح دریا

**نوعیه اقتصادی:** با توجه به مقایسه به عمل آمده با شاهد منطقه یعنی رقم زرد وزن میوه دو برابر و بیش از یک تن در هکتار عملکرد بالاتری دارد.

**مراکز معرفی رقم و سال معرفی:** موسسه تحقیقات علوم باغبانی- مرکز تحقیقات کشاورزی کرمانشاه و زنجان، ۱۳۹۴



سازمان جهاد کشاورزی  
مرکز تحقیقات و آموزش کشاورزی و منابع طبیعی استان کرمانشاه

# زیتون زاگرس

## Zagros Olive



زیتون یکی از مهم‌ترین درختان میوه است که با تولید روغن با کیفیت، از ارزش بالایی برخوردار می‌باشد. یکی از مشکلات توسعه زیتون در مناطق نیمه گرمسیری عدم وجود رقم سازگار و مناسب کشت بوده است. در استان کرمانشاه بیش از ۲۰ اصله زیتون به صورت وحشی و خودرو در مناطق مختلف استان از جمله سرپل ذهاب، گیلانغرب، ثلاث و پاوه وجود دارد. بررسی‌های انجام شده روی این ارقام با همکاری دیگر مراکز تحقیقاتی منجر به شناسایی و معرفی یکی از این مجموعه بنام زیتون زاگرس با منشأ شهرستان گیلانغرب گردید.

**ویژگی‌های رقم:** فرم تاج گسترده، قدرت رشد نسبتاً زیاد، زود بارده، درصد روغن، عملکرد و پایداری عملکرد بالا، امکان تهیه زیتون کنسروی سبز و سیاه

**خصوصیات مناطق کشت:** مناطق نیمه گرمسیری با میانگین دمای سالانه ۱۷:۵۰ درجه با حداقل مطلق ۸- درجه سانتی گراد

**توجه اقتصادی:** با توجه به مقایسه به عمل آمده با شاهد منطقه یعنی رقم زرد درصد روغن در ماده تر و خشک بالایی دارد.

**مراکز معرفی رقم و سال معرفی:** موسسه تحقیقات علوم باغبانی، مرکز تحقیقات، آموزش و منابع طبیعی استان کرمانشاه و زنجان سال ۱۴۰۱





سازمان جهاد کشاورزی  
مرکز تحقیقات و آموزش کشاورزی و منابع طبیعی استان کرمانشاه

# زیتون مشکات

## Meshkat Olive

زیتون یکی از مهم‌ترین درختان میوه است که با تولید روغن با کیفیت، از ارزش بالایی برخوردار می‌باشد. یکی از مشکلات توسعه زیتون در مناطق نیمه گرمسیری عدم وجود رقم سازگار و مناسب کشت بوده است. در استان کرمانشاه بیش از ۲۰ اصله زیتون به صورت وحشی و خودرو در مناطق مختلف استان از جمله سرپل ذهاب، ثلاث، گیلانغرب و پاوه وجود دارد. بررسی‌های انجام شده روی این ارقام با همکاری دیگر مراکز تحقیقاتی منجر به شناسایی و معرفی زیتون مشکات با منشأ روستای بان آوره گردید.

**ویژگی‌های رقم:** رقمی دو منشوره و دیرین، تاج نیمه مترکنم با برگهای باریک، میانگین وزن میوه ۶-۵ گرم یا هسته کوچک، نسبت گوشت به هسته ۹-۷، عملکرد بالای ۵ تن در هکتار، درصد روغن بالای ۱۶ درصد، اسید اولئیک بالای ۶۷ درصد، مقاوم به خشکی

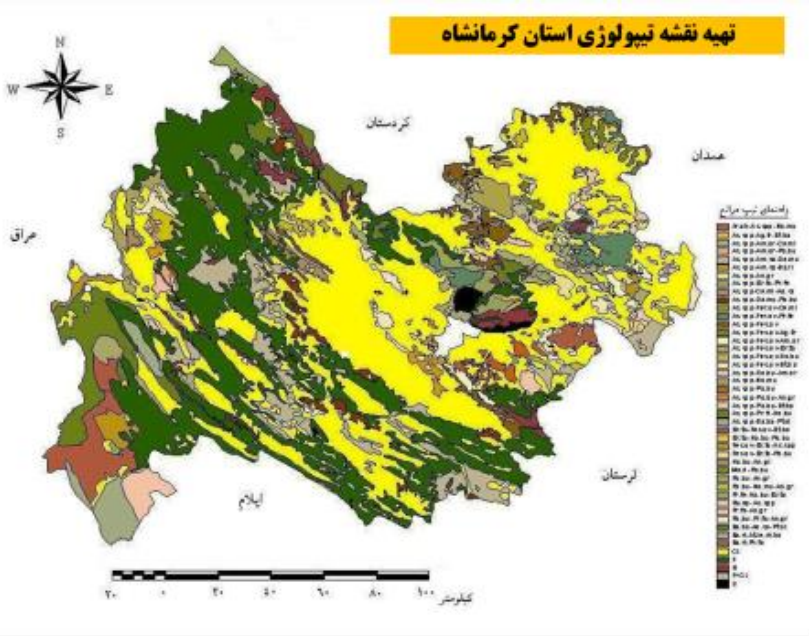
**خصوصیات مناطق کشت:** مناطق نیمه گرمسیری با میانگین دمای سالانه ۱۷:۵۰ درجه با حداقل مطلق ۸- درجه سانتی گراد- از تالی بالای ۸۰۰ متر از سطح دریا

**مراکز معرفی رقم و سال معرفی:** موسسه تحقیقات علوم باغبانی، مرکز تحقیقات، آموزش و منابع طبیعی استان کرمانشاه و زنجان، سال ۱۳۹۶





# تولید نقشه های پایه استان



❖ نقشه حاصلخیزی خاک دشت های استان

❖ نقشه پوشش گیاهی استان

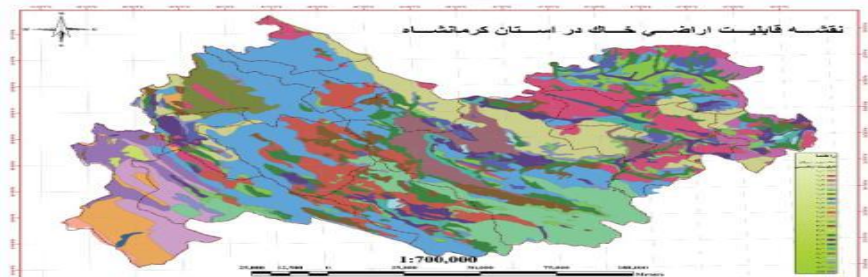
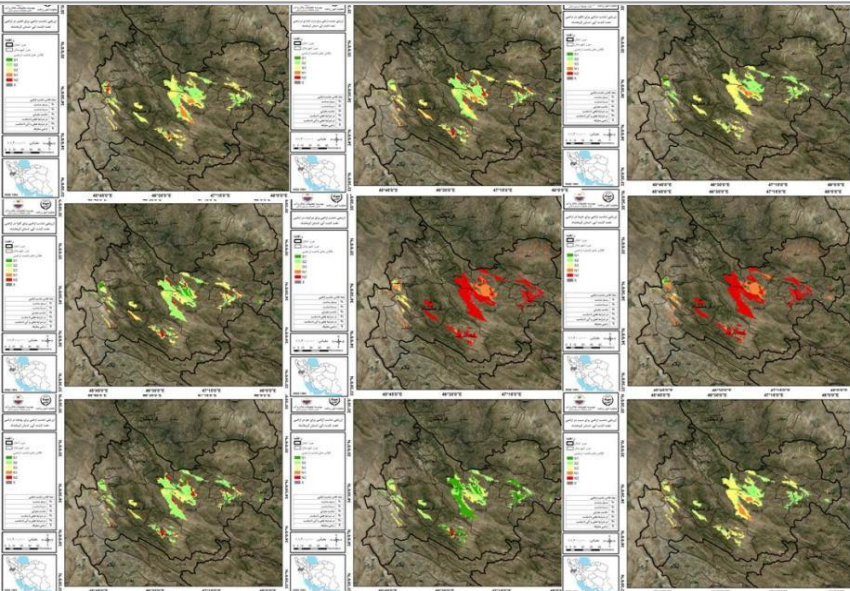
❖ نقشه های پایه فیزیوگرافی و حوزه های آبخیز

❖ نقشه کاربری اراضی استان

❖ نقشه ترسیب کربن

❖ نقشه زمین شناسی

❖ نقشه فرسایش شامل شدت و اشکال فرسایش

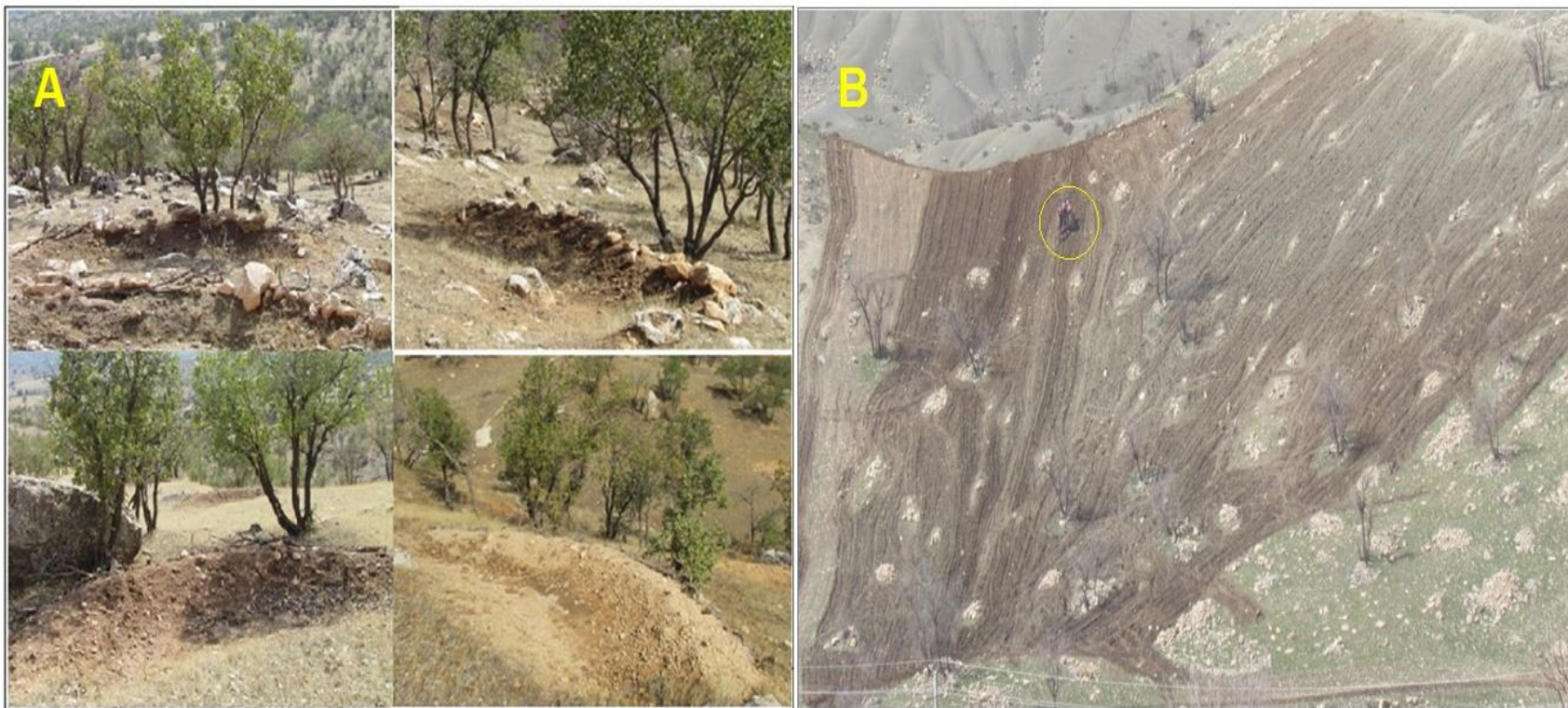


✓ معرفی سه محصول فناوری جدید مبارزه غیر شیمیایی با جونده





# دستاوردهای طرح مشترک ارزیابی اثربخشی استحصال آب باران از طریق سامانه سطوح آبیگر بر کنترل زوال جنگلهای زاگرس



- ایجاد سطوح آبیگر باران برای مقابله با پدیده خشکیدگی جنگلهای زاگرس (A)
- شخم در جهت شیب و تخریب شدید جنگل (سازند مارنی امیران) با شیب بیش از ۴۰٪ که تراکتور در آن دیده می شود (B).

## دستورد طرح مشترک تاثیر قرق بر شاخص پایداری و کیفیت خاک در مراتع

حضور گونه‌های کلیدی در حال انقراض و آسیب‌پذیر به چرای بی‌رویه در مرتع بهار سال پنجم



- ۱- نوعی گون علفی
- ۲- علف باغ
- ۳- نوعی ماشک
- ۴- نوعی بومادران
- ۵- جاشیر
- ۶- برموس تومنتلوس

# انتقال دانش فنی توسعه کشت چغندر قند پاییزه در مناطق گرمسیری استان



## حفظ ذخایر ژنتیکی گوسفند سنجابی



## تولید و توزیع قوچ اصلاح شده سنجابی

( به عنوان نژاد برتر، بومی و بازارپسند برای صادرات و سازگار با شرایط استان)



### ارزش افزوده

معادل افزایش ۱۲۵۰ تن گوشت در سطح استان در یک

سال است. لذا ارزش افزوده حاصل از دانش فنی این

بخش برابر با حدود ۱۲۵ میلیارد تومان است که

موجب بهبود اقتصاد خانوارهای دامداران می شود.

# استقرار سامانه کشاورزی هوشمند در ایستگاه تحقیقاتی مهرگان



## - تدوین ۲۱ نشریه فنی و دستورالعمل در زمینه:

❖ توسعه باغات دیم

❖ توسعه کشت کلزا

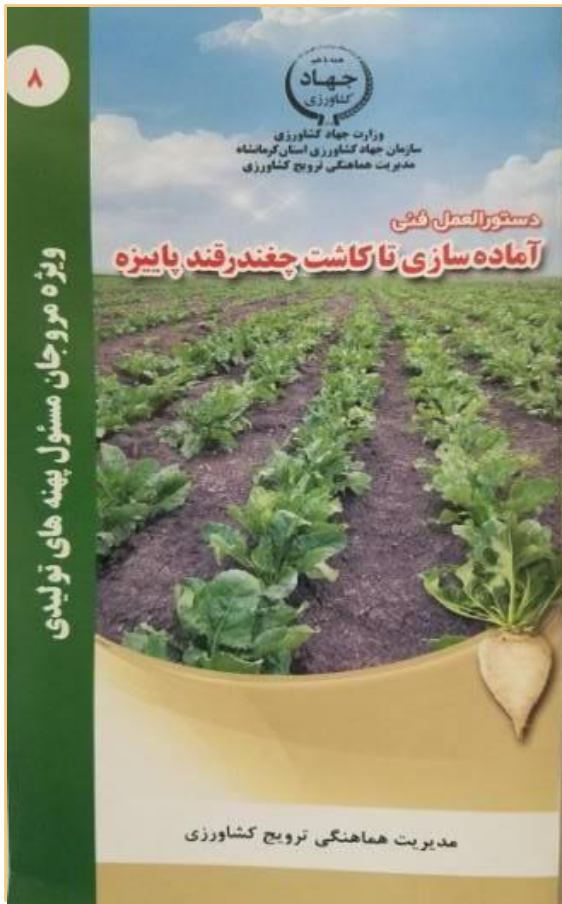
❖ توسعه چغندر قند پاییزه

❖ توسعه احداث باغات زیتون

❖ توسعه کشت گیاهان دارویی

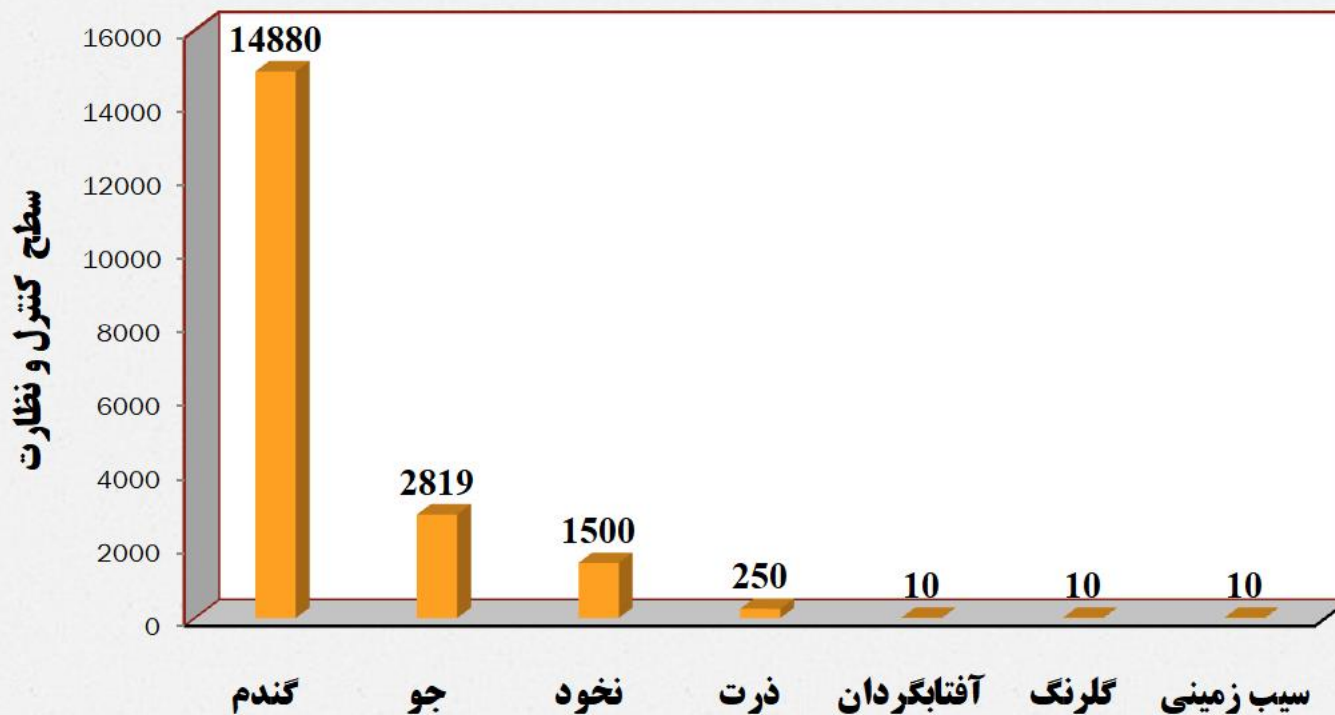
❖ توسعه جایگزینی گیاهان دارویی در تغذیه دام و طیور

❖ کنترل زول جنگل های زاگرس

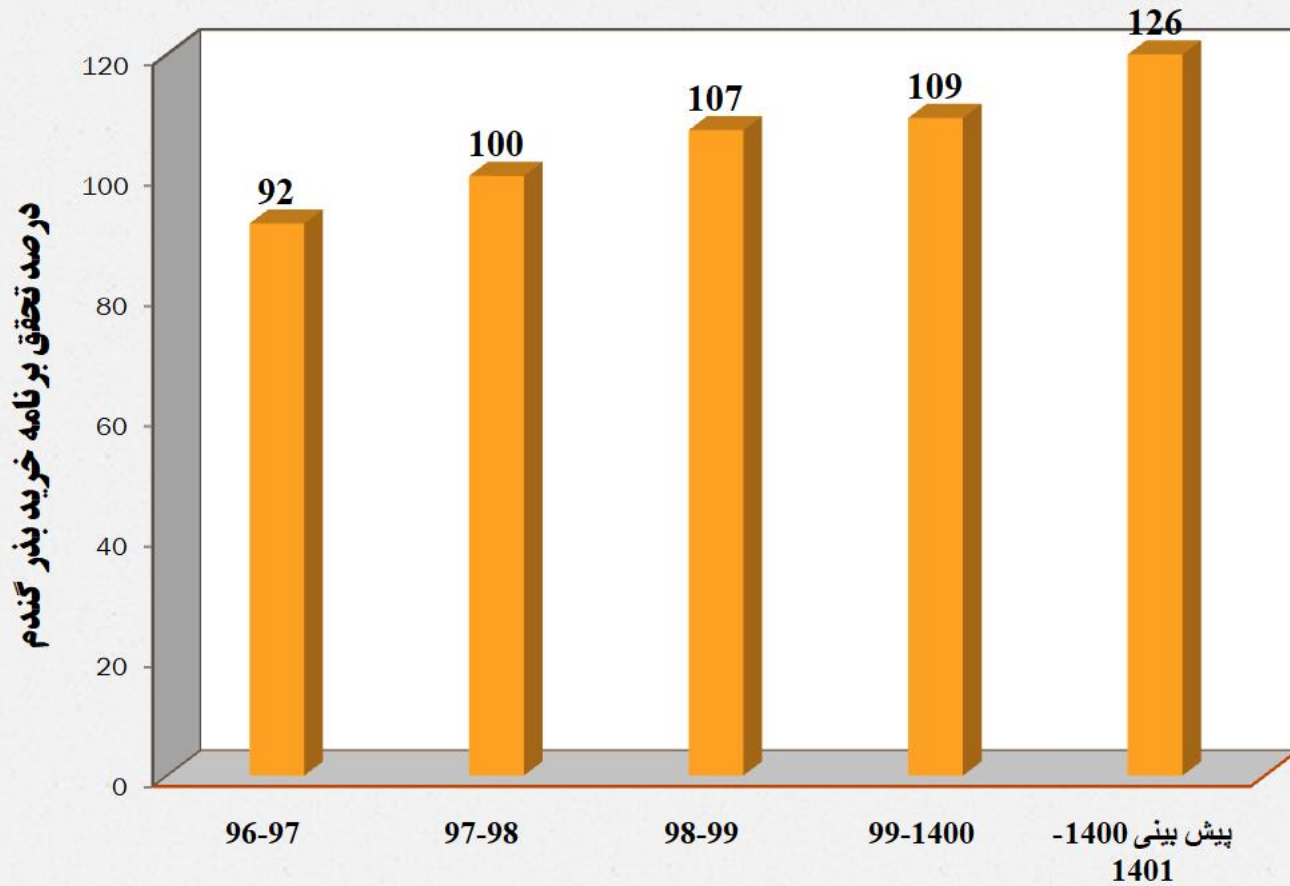


## سطح کنترل و نظارت الکترونیک محصولات مختلف در سال زراعی ۱۴۰۰-۱۴۰۱

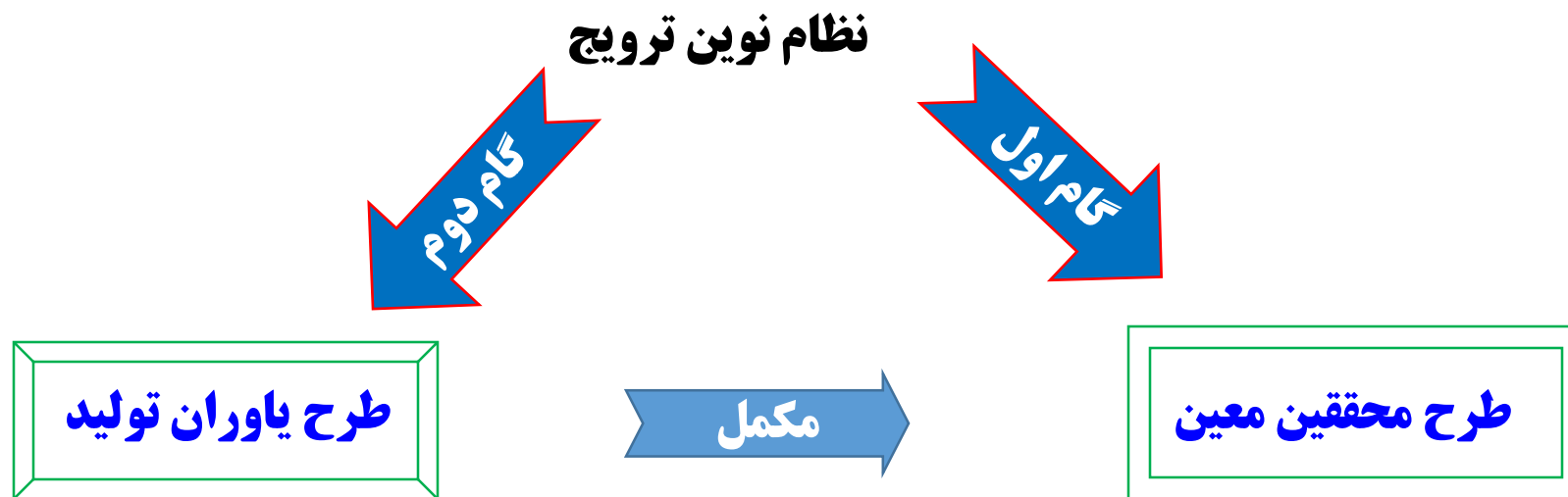
مجموع: ۱۹۵۰۰ هکتار



## درصد تحقق برنامه خرید بذر گندم در ۵ سال گذشته



## برنامه های ترویجی و انتقال یافته ها



### اهداف

❖ انتقال دانش فنی از بالاترین سطح دانش به بالاترین سطح اجرا

❖ تکمیل چرخه پژوهش و فناوری و عملیاتی نمودن تحقیقات

۵۰ فقره بازدید از مراکز خدمات جهاد کشاورزی به صورت گروهی (۵۴ محقق معین)

### عناوین موضوعات احصاء شده:

- ۱- پیشگیری از اپیدمی آفات و بیماری و علف های هرز
  - ۲- بررسی مشکلات و برنامه کشت (گندم، جو، دانه های روغنی، ذرت و ...) و ارائه راهکار های لازم
  - ۳- برنامه ریزی کاشت و ارائه راهکار های علمی و کاهش مصرف آب با همکاری محققین مدعو
  - ۴- ارائه راه کارهای مناسب پرورش و مدیریت تغذیه دام
  - ۵- ارائه راهکار های لازم جهت بهبود مدیریت تولید مثل گوسفند
  - ۶- ارائه راهکار های لازم جهت ارتقاء کیفی فرآورده های دامی
  - ۷- رعایت تاریخ کاشت مناسب و تراکم مطلوب کلزا
  - ۸- تشکیل کارگاه های آموزشی
  - ۹- توسعه کشت گیاهان دارویی
  - ۱۰- مدیریت باغات و توسعه باغات مدرن
  - ۱۱- استفاده از زنبور عسل در گرده افشانی
  - ۱۲- توسعه کشت چغندر پاییزه
- انتقال دانش فنی محققین معین در روز مزرعه

## اهم فعالیت معاونت آموزش در سال ۱۴۰۰

آموزش بهره برداران  
دوره ۱۴۳  
معادل ۷۴۷۸۵ نفرروز

حوزه فعالیت  
آموزش

آموزش های ضمن خدمت  
دوره ۶۶  
معادل  
۳۳۴۰۸ نفرروز

آموزش کاردانش برون سپاری  
۳۰ نفر پایه دهم  
۳۰ نفر پایه یازدهم  
۱۲ نفر پایه یازدهم

**راه اندازی شبکه آموزش کشاورزی در مرکز آموزش کرمانشاه و سرپل ذهاب**

**کارگاه آموزش گیاهان دارویی به بهره برداران**

**آموزش کارشناسان پهنه**

**برگزاری کارگاه های آموزشی**

**آموزشی نیروهای مسلح**